

О состоянии рынка труда в 2008-2010гг.

Настоящий аналитический материал подготовлен по итогам обследований населения по проблемам занятости.

Обследование населения по проблемам занятости проводится на основе выборочного метода наблюдения путем опроса населения по месту постоянного проживания. Охватывает все субъекты Российской Федерации, городскую и сельскую местность. В ходе обследования изучается экономическая активность населения в возрасте 15-72 года.

В 1992-1998гг. опросы населения проводились один раз в год, с февраля 1999г. по август 2009г. – один раз в квартал, с сентября 2009г. – ежемесячно. Отчетным периодом, по отношению к которому изучается экономическая активность населения, является вторая неделя месяца.

В 2010 году по вопросам экономической активности, занятости и безработицы ежемесячно опрашивалось около 69 тыс. человек в возрасте 15-72 года (31,3 тыс. домашних хозяйств), или 0,06% населения данного возраста. Суммарный объем *годовой выборки* составил 831 тыс. человек (345 тыс. домашних хозяйств) или 0,75% численности населения обследуемого возраста. Действующий с 2010 года объем годовой выборки в 3 раза больше, чем был при проведении обследований с квартальной периодичностью.

Данные обследования за 2010 год по показателям занятости и безработицы имеют высокую степень надежности. Стандартная относительная ошибка выборки по показателям «численность безработных» и «уровень безработицы» по субъектам Российской Федерации находится в пределах от 3% до 8% (в целом по России – 0,5%). Стандартная относительная ошибка выборки по показателям «численность занятого населения» и «уровень занятости населения» по субъектам Российской Федерации находится в пределах от 0,5% до 2% (в целом по России – 0,07%).

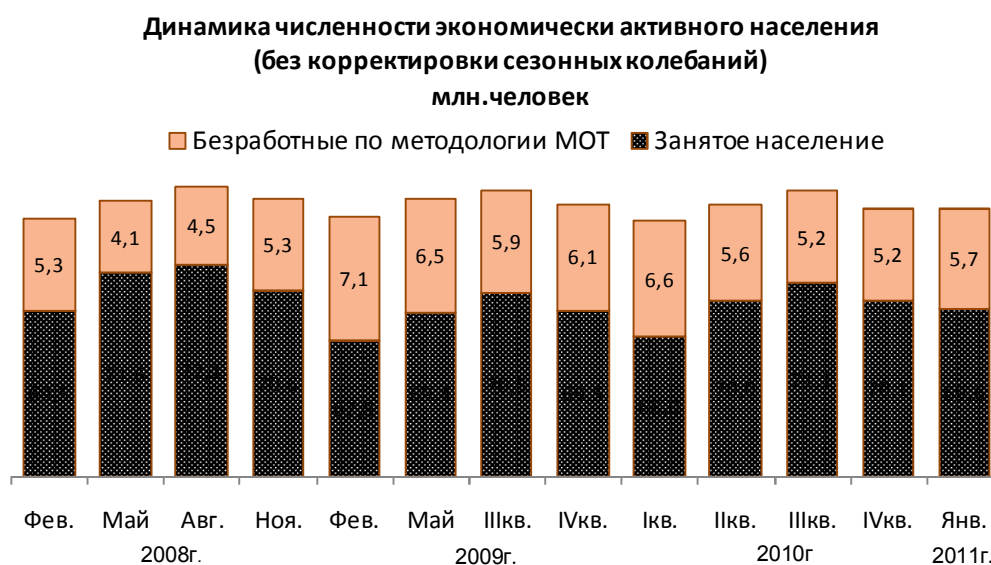
Экономическая активность населения

По данным обследования населения по проблемам занятости, в январе 2011 года, численность экономически активного населения в возрасте 15-72 лет (занятые + безработные) составила 75,3 млн. человек. Уровень экономической активности населения в возрасте 15-72 лет (отношение численности экономически активного населения к общей численности населения данной возрастной группы) составил 67,9%.

В численности экономически активного населения 69,6 млн. человек классифицировались как занятые экономической деятельностью и 5,7 млн. человек - как безработные с применением критериев МОТ (т.е. не имели работы или доходного занятия, искали работу и были готовы приступить к ней в обследуемую неделю). По сравнению с декабрем 2010г. численность

безработных осталась практически на том же уровне, численность занятого населения увеличилась на 0,3 млн. человек, или на 5,9%. По сравнению с январем 2010 года численность занятого населения увеличилась на 1,9 млн. человек, или на 2,7%, численность безработных сократилась на 1,1 млн. человек, или на 16,4%.

В январе 2011 года численность экономически активного населения на 0,5 млн. человек превысила уровень февраля 2008 года, главным образом за счет превышения численности безработных (на 0,4 млн. человек).



Итоги обследований свидетельствуют, что, благодаря реализации в 2009-2010гг. программ по стабилизации ситуации на рынке труда, удалось сдержать нарастание кризисных явлений на рынке труда и снижение занятости населения. И хотя в январе 2010г. был вновь зафиксирован рост безработицы (на 0,7 млн. человек или на 10,7% по сравнению с декабрем 2009г.), тем не менее, численность безработных в январе 2010г. была на 0,2 млн. человек (на 3,2%) ниже, чем в феврале 2009г.

В январе 2011г. численность безработных по сравнению с январем 2010г. сократилась на 1,1 млн. человек (или на 16,4%), но вместе с тем была выше докризисного уровня февраля 2008г. на 0,4 млн. человек (на 7,6%).

В январе 2011г. численность занятого населения была на 1,9 млн. человек (или на 2,7%) выше, чем в январе 2010г., и даже несколько выше докризисного уровня февраля 2008г. (на 0,2%).

В среднем за 2010 год численность занятого населения превысила среднегодовые данные 2009 года на 0,5 млн. человек (на 0,7%). Численность безработных в этот период сократилась на 0,7 млн. человек, или на 11,4%.

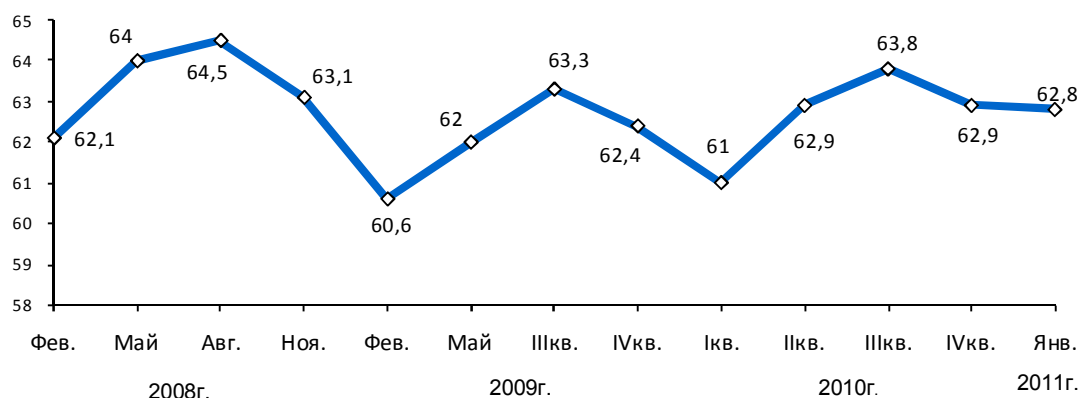
Вместе с тем, к уровню 2008 года численность занятых в среднем за 2010г. была ниже (на 1,6%), численность безработных – выше (на 17,8%).

Экономически активное население, занятые и безработные в 2008-2011гг.

	Экономи- чески активное население, тыс. человек	В том числе		Уровень экономической активности, %	Уровень занятости, %	Уровень безработицы, %
		занятые	безработ- ные			
2008г. февраль	74799	69491	5308	66,8	62,1	7,1
<i>В среднем 2008г.</i>	75757	70965	4791	67,7	63,4	6,3
2009г. февраль	74816	67760	7056	66,9	60,6	9,4
2009г. май	75878	69395	6483	67,8	62,0	8,5
2009г. III квартал	76367	70481	5886	68,5	63,3	7,7
2009г. IV квартал	75570	69503	6067	67,8	62,4	8,0
<i>В среднем 2009г.</i>	75658	69285	6373	67,8	62,1	8,4
2010г. I квартал	74560	67998	6562	66,9	61,0	8,8
2010г. II квартал	75667	70034	5633	67,9	62,9	7,4
2010г. III квартал	76279	71066	5212	68,5	63,8	6,8
2010г. IV квартал	75288	70115	5172	67,6	62,9	6,9
<i>В среднем 2010г.</i>	75448	69803	5645	67,7	62,6	7,5
<i>2010г. в % к:</i>						
2008г.	99,6	98,4	117,8	x	x	x
2009г.	99,7	100,7	88,6	x	x	x
2010г. январь	74569	67737	6832	66,9	60,8	9,2
2010г. декабрь	75013	69621	5392	67,3	62,5	7,2
2011г. январь	75309	69599	5709	67,9	62,8	7,6
<i>Январь 2011г. в % к:</i>						
Декабрю 2010г.	100,4	102,7	105,9	x	x	x
Январю 2010г.	101,0	102,7	83,6	x	x	x
Февралю 2009г.	100,7	102,7	80,9	x	x	x
Февралю 2008г.	100,7	100,2	107,6	x	x	x

Уровень занятости населения (отношение численности занятых к общей численности населения в возрасте 15-72 года) в январе 2011 года составил 62,8% и был на 2-2,2 процентных пункта выше, чем в январе 2010г. и феврале 2009г., и на 0,7 процентного пункта выше, чем в докризисный период в феврале 2008г.

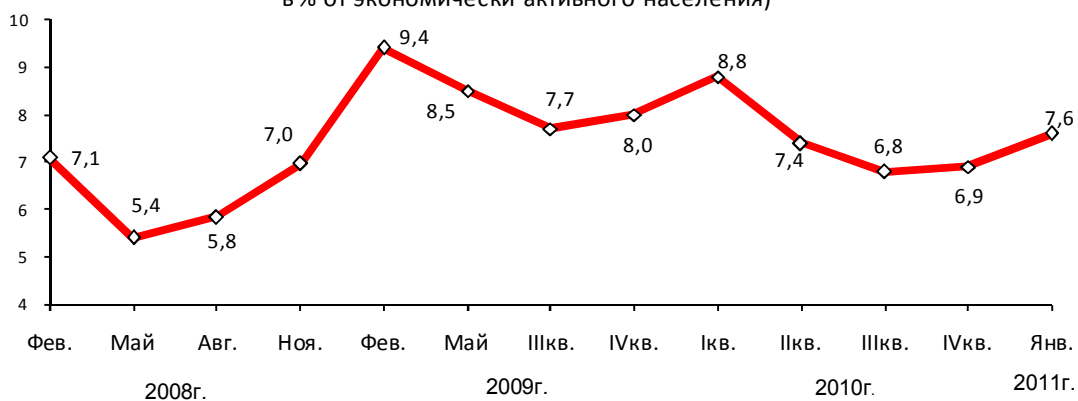
Уровень занятости населения в возрасте 15-72 года
(без корректировки сезонных колебаний; в %)



В среднем за 2010 год уровень занятости населения составил 62,6% и был выше, чем в среднем за 2009 год (на 0,5 процентного пункта), и ниже, чем в среднем за 2008 год (на 0,8 процентного пункта).

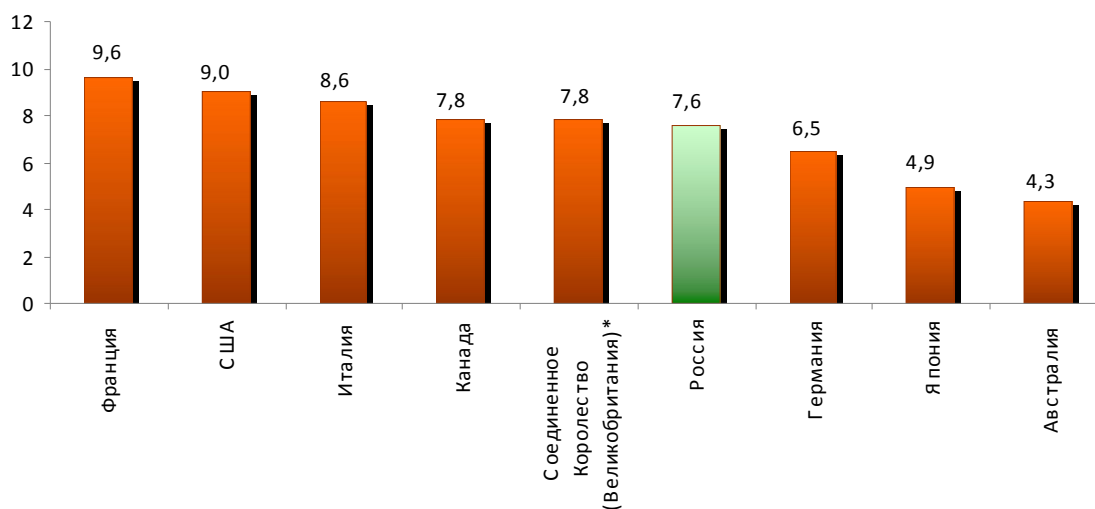
В январе 2011 года **уровень безработицы** (отношение численности безработных к численности экономически активного населения) составил 7,6% и был ниже, чем в январе 2010г. (на 1,6 процентных пункта) и феврале 2009г. (соответственно, на 1,6 и 1,8 процентных пункта), но, тем не менее, он еще выше докризисного (на 0,5 процентного пункта).

Уровень безработицы, по методологии МОТ
(без корректировки сезонных колебаний;
в % от экономически активного населения)



В настоящее время уровень безработицы в России:
ниже, чем во Франции, США, Италии, Канаде, Соединенном Королевстве (Великобритания),
выше, чем в Германии, Японии, Австралии.

Уровень безработицы в России и отдельных странах мира в январе 2011г.
(в % от экономически активного населения)



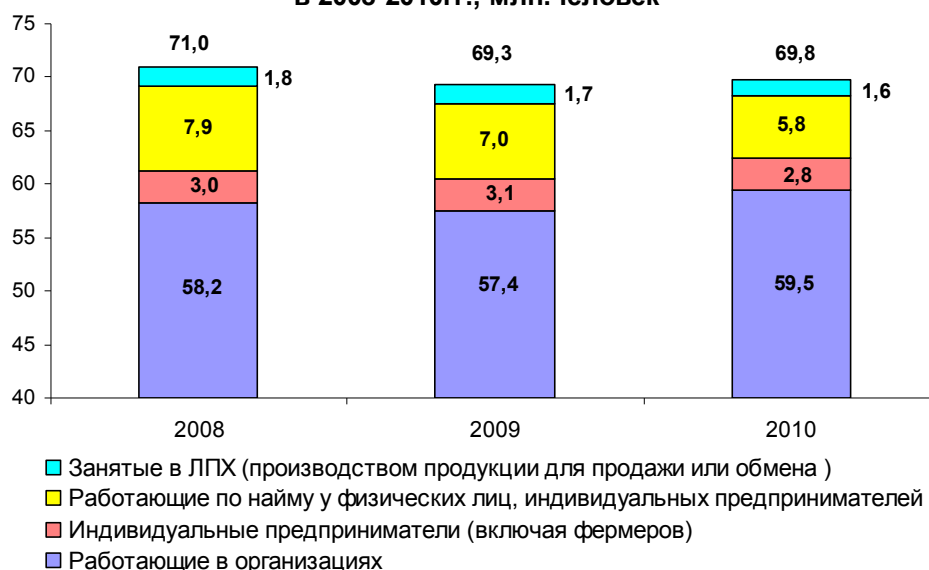
Формы занятости населения

Необходимо отметить, что январь 2010 года был тревожным не только по росту безработицы, но особенно по снижению численности занятого населения (1,5 млн. человек по сравнению с декабрем 2009г.). Абсолютный размер снижения в этот период численности занятых в 2 раза превысил увеличение количества безработных. В итоге в январе 2010г. занятость оказалась на уровне февраля 2009г.

Анализ динамики численности и структуры занятого населения по итогам обследований населения по проблемам занятости показывает, что около 78% сокращения численности занятого населения в январе 2010г. (т.е. 1,2 млн. человек) приходилось на неформальный сектор экономики.

Сокращение в этот период численности работающих в организациях (юридических лицах) составило 0,3 млн. человек. И это притом, что в организациях (юридических лицах) трудится 85% всего занятого населения.

**Динамика изменения форм занятости населения
в 2008-2010гг., млн.человек**



В целом за период с 2008г. по 2010г. численность занятых (на основной работе) в неформальном секторе экономики сократилась на 2,4 млн. человек, или на 19,2%. При этом численность работающих (на основной работе) в организациях со статусом юридического лица увеличилась на 1,3 млн. человек, или 2,2%.

Вместе с тем, по отчетам юридических лиц не наблюдается рост численности работников списочного состава. За период с 2008г. по 2010г. по отчетам организаций (включая малые предприятия) среднесписочная численность работников сократилась на 3 млн. человек (1,9 млн. человек в 2009г. и 1,1 млн. человек в 2010г.) или на 6%.

Сопоставление данных о численности занятого населения по формам занятости по итогам обследований населения по проблемам занятости и данных о численности работающих в организациях, полученных по итогам обследований организаций и индивидуальных предпринимателей, показывает, что в последние годы увеличились размеры неоформленной занятости. В 2010 году, по оценке, общие размеры неоформленной занятости составили около 13 млн. человек или 18% занятого населения и увеличились по сравнению с 2008 годом на 4 млн. человек или в 1,5 раза.

Безработица среди мужчин и женщин

До кризиса в 2008 году показатели уровня безработицы среди мужчин и женщин отличались незначительно: на 0,2-0,4 процентного пункта уровень безработицы среди мужчин превышал уровень безработицы среди женщин. В феврале 2009г., когда был отмечен самый высокий уровень безработицы за период кризиса, этот разрыв увеличился до 1,6 процентного пункта. В среднем за 2009г. уровень безработицы среди мужчин и женщин отличался на 1,2 процентного пункта, за 2010г. – на 1 процентный пункт.

В январе 2011г. уровень безработицы среди мужчин составил 8,2% и был на 1,2 процентного пункта выше уровня безработицы среди женщин¹ (7,0%).



До начала кризиса в 1 полугодии 2008г. разрыв между долей мужчин и женщин в общей численности безработных составлял 6 процентов (соответственно, 53% и 47%), в феврале 2009г., увеличился до 10 процентов (соответственно, 55% и 45%). Это явилось следствием более быстрых темпов роста безработицы среди мужчин, чем среди женщин. В феврале 2009г. численность безработных мужчин увеличилась по сравнению с февралем 2008г. на 39%, безработных женщин - на 26% (при общем увеличении численности безработных на 33%).

В среднем за 2009г. уровень доля мужчин и женщин в общей численности безработных составила, соответственно, 54% и 46%, за 2010г. и в январе 2011г. – 55% и 45%.

Безработица среди городских и сельских жителей

До кризиса в 2008 году уровень безработицы среди сельских жителей в 1,8 раза превышал уровень безработицы среди городских жителей. Кризис изменил это соотношение до 1,5 раз: за период с февраля 2008г. по февраль 2009г., когда был отмечен самый высокий уровень безработицы за период кризиса, численность безработных городских жителей увеличилась на 40%, безработных сельских жителей – на 22%. В январе 2010-2011гг. это соотношение составляло 1,7 раза.

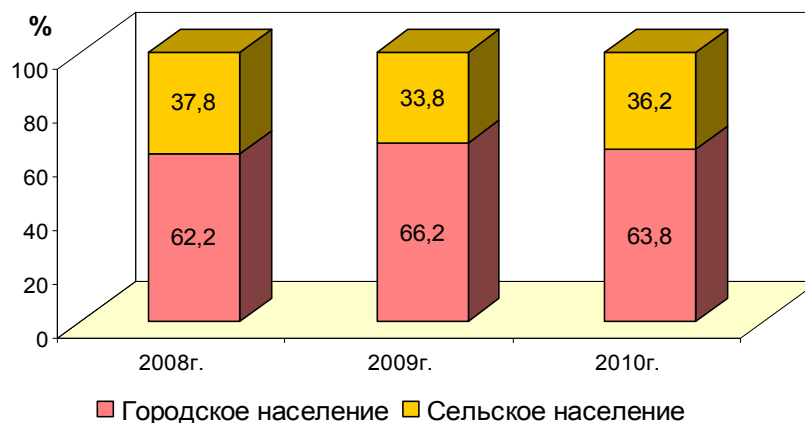
¹ Отношение численности безработных женщин (мужчин) к численности экономически активного женского (мужского) населения.

Уровень безработицы городского и сельского населения (в % от экономически активного населения)



В среднем за 2010г. около 3,6 млн. безработных, или 63,8% их общей численности, проживали в городской местности, и 2,0 млн. человек (36,2%) - в сельской.

Доля городского и сельского населения в общей численности безработных (в%)



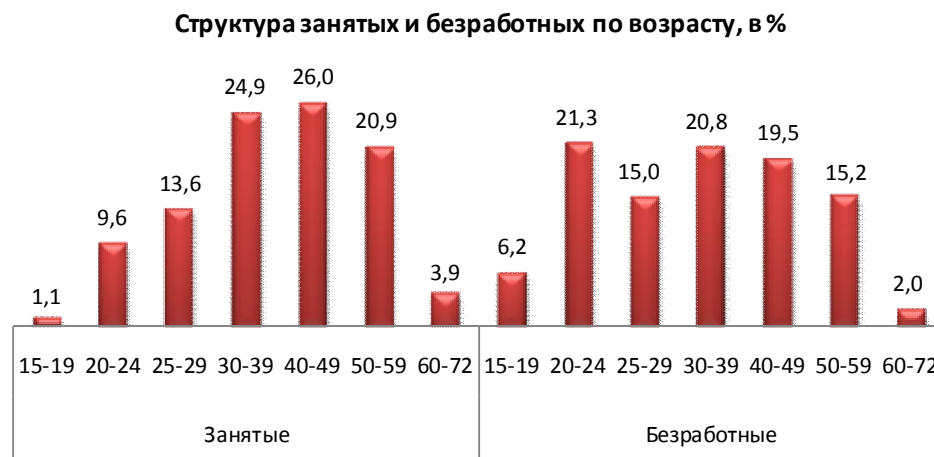
Экономическая активность населения по возрастным группам

В 2010 году средний возраст занятого населения составил 39,9 лет (в 2008г. - 39,6 года), безработных – 35,1 лет (в 2008г. - 34,7 лет).

Занятые женщины в среднем на 1 год старше занятых мужчин: средний возраст занятых женщин составил в 2010 года 40,4 года, занятых мужчин – 39,4 лет. В 2008 году средний возраст занятых женщин и мужчин отличался на 1,1 года и составлял, соответственно, 40,2 года и 39,1 года.

Различия среднего возраста безработных женщин и безработных мужчин не столь значительны - только 0,2 года. В 2010 году средний возраст безработных женщин составил 35,2 года, безработных мужчин – 35 лет. В 2008 году средний возраст безработных женщин и мужчин был одинаков и составлял 34,7 года.

Молодежь в возрасте до 25 лет составляет в численности занятого населения 10,7%, в численности безработных – 27,5%, лица в возрасте 50 лет и старше – соответственно, 24,8% и 17,2%.



По сравнению с 2008 годом среди занятого населения сократилась доля лиц в возрасте 15-24 года (на 1,5 процентных пункта) и 40-49 лет (на 1 процентный пункт), возросла доля лиц в возрасте 30-39 лет (на 0,7 процентного пункта), 50-59 лет (на 0,9 процентного пункта).

В составе безработных за этот период:

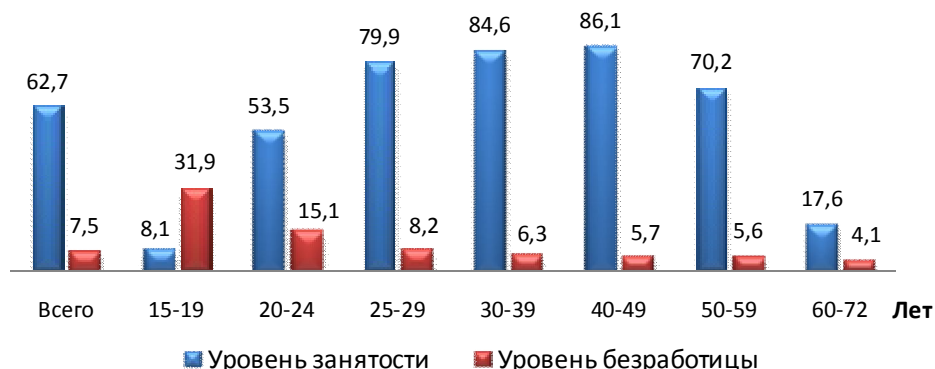
сократилась доля лиц в возрасте 15-19 лет (на 3,1 процентных пункта), 35-39 лет (на 0,3 процентного пункта), 40-44 года (на 1 процентный пункт), 60-72 года (на 0,2 процентного пункта);

возросла доля лиц в возрасте 20-24 года (на 0,9 процентного пункта), 25-29 лет (на 1,6 процентного пункта), 30-34 года (на 0,9 процентного пункта), 45-49 лет (на 0,2 процентного пункта), 50-59 лет (на 1 процентный пункт).

Самый высокий уровень занятости отмечается среди населения в возрасте 40-44 года – в 2010 году 86,9%, в том числе среди городского населения 89,5%, сельского населения – 80,2%.

Уровень безработицы среди молодежи намного выше, чем в старших возрастах. В возрастной группе 15 - 19 лет уровень безработицы составил в среднем за 2010г. 31,9% (в том числе среди юношей – 28,6%, среди девушек – 37,1%), среди молодежи в возрасте 20-24 года - 15,1% (среди юношей – 15,1%, среди девушек – 15,1%).

Уровень занятости и уровень безработицы по возрастным группам в 2010 году, в %



При этом, среди городской молодежи в возрасте 15 - 19 лет уровень безработицы выше, чем среди сельской (соответственно, 34,2% и 28,6%). В возрастной группе 20-24 года ситуация иная - уровень безработицы среди сельского населения в 1,4 раза выше, чем среди городского (соответственно, 13,7% и 18,7%).

Уровень безработицы по возрастным группам среди городского и сельского населения в 2010 году

(в % от экономически активного населения)



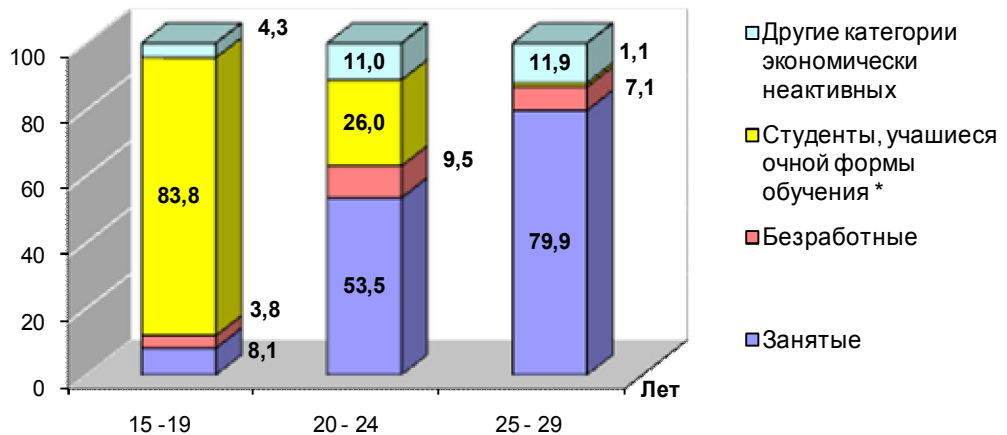
В среднем среди молодежи в возрасте 15-24 года уровень безработицы составил 17,2%, в том числе среди городского населения - 15,8%, среди сельского населения – 20,3%.

При этом ситуация с безработицей среди молодежи в возрастной группе 15-19 лет не улучшается. В 2010г. при снижении по сравнению с 2009г. уровня безработицы в целом, как среди городского, так и сельского населения, увеличился уровень безработицы среди сельской молодежи в возрасте 15-19 лет – в 1,3 раза.

Данные обследования населения по проблемам занятости показывает, что высокий уровень безработицы среди молодежи в возрасте 15-24 года определяется, главным образом, низкой долей занятых экономической

деятельностью, так как в этом возрасте значительная часть молодежи обучается в образовательных учреждениях.

Экономическая активность молодежи в 2010г.
(в % от населения соответствующего возраста)



*) Учтены студенты и учащиеся, не занятые в экономике и не ищущие работу.

В 2010г. около 84% молодых людей в возрасте 15-19 лет обучались в образовательных учреждениях и классифицировались как экономически неактивные. Оплачиваемую работу имели только 8% населения данного возраста.

Среди молодежи в возрасте 20-24 года уровень занятости выше – 53,5%, так как доля обучающихся существенно ниже - 26%. На данную возрастную группу приходится основная часть выпускников учреждений профессионального образования, выходящих на рынок труда.

Безработные: наличие опыта работы и продолжительность периода незанятости

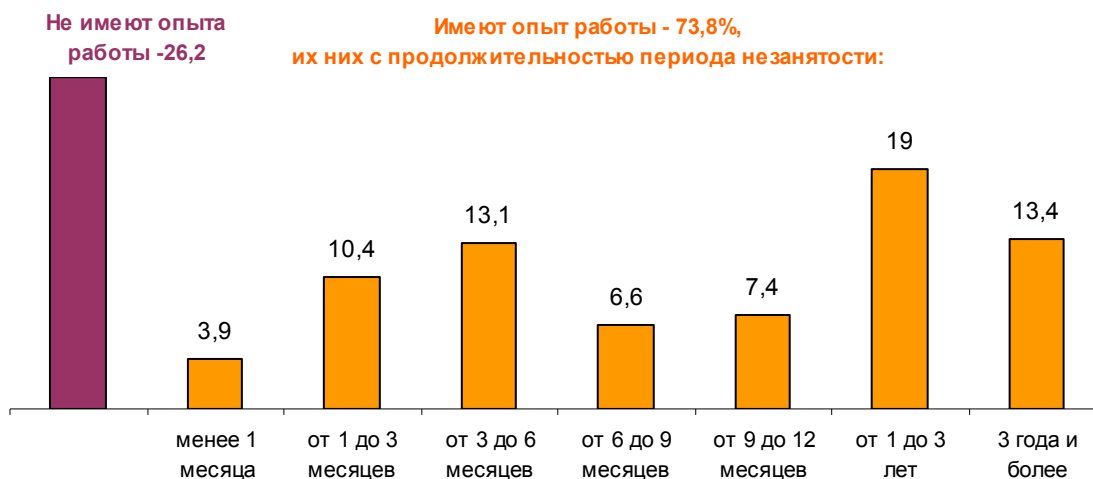
По данным опросов населения, в среднем за 2010 год более четверти (26,2%) безработных не имели опыта трудовой деятельности (1,5 млн. человек), соответственно, три четверти безработных имели опыт трудовой деятельности. В среднем за 2008г. доля лиц, не имеющих опыта работы, составляла среди безработных 28,5%, в среднем за 2009г. – 25,6%.

Более 218 тыс. безработных, учтенных в 2010г., оставили прежнее место работы менее одного месяца назад (3,9% от общей численности безработных), 589 тыс. безработных – от 1 до 3 месяцев (10,4%). Более 1,8 млн. безработных, имевших опыт трудовой деятельности, не работали свыше

одного года (32,4% от общей численности безработных), в том числе около 759 тыс. человек – свыше 3 лет (13,4%).

Состав безработных по наличию опыта работы и продолжительности периода незанятости в 2010г.

(в % от общей численности безработных)



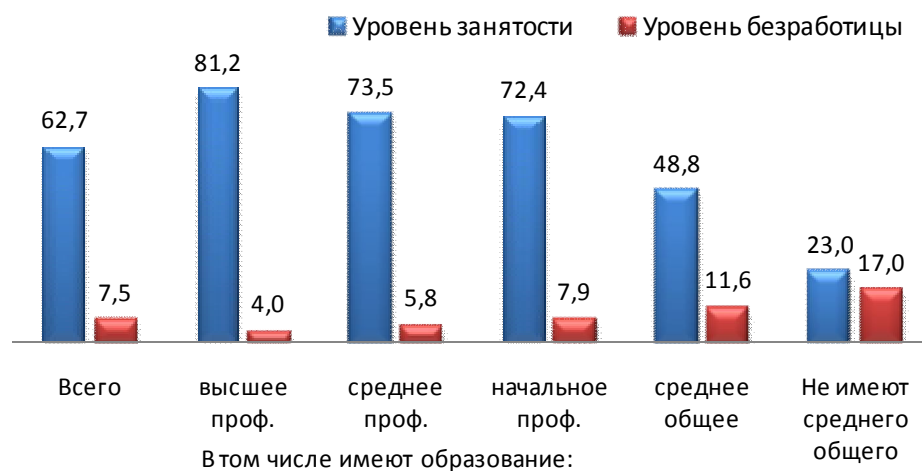
Занятость, безработица и уровень образования населения

Статистические данные показывают, что чем выше уровень образования, тем выше уровень занятости и ниже безработица. В 2010г., уровень занятости среди населения с высшим профессиональным образованием² составил 81,2%, уровень безработицы³ - 4,0%, со средним профессиональным образованием, соответственно, 73,5% и 5,8%, начальным профессиональным образованием – 72,4% и 7,9%. Существенно выше уровень безработицы и ниже уровень занятости среди населения, не имеющего профессионального образования – в среднем 23,0% и 17,0%.

² Отношение численности занятых с высшим профессиональным образованием к общей численности населения с соответствующим уровнем образования.

³ Отношение численности безработных с высшим профессиональным образованием к численности экономически активного населения с соответствующим уровнем образования.

Уровень занятости и уровень безработицы в группах населения по уровню образования в 2010г., в %



В 2010 году сокращение уровня безработицы по сравнению с 2009 годом отмечается во всех группах населения по уровню образования. Коэффициент сокращения составил от 0,92 в группах населения со средним профессиональным и средним общим образованием, до 0,79 - в группе населения, не имеющего среднего общего образования. Во всех группах населения по уровню образования уровень безработицы в 2010 году превышал данные 2008 года. Коэффициент превышения составил от 1,14 в группе населения, не имеющего общего среднего образования, до 1,25 - в группе населения со средним профессиональным образованием.

Уровень безработицы среди населения в возрасте 15-72 года в группах по уровню образования
(в % от экономически активного населения)

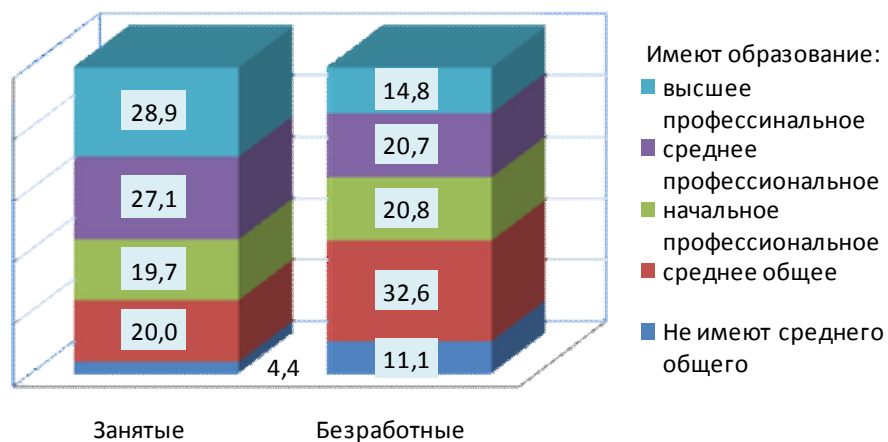


Среди занятого населения в 2010 году 56% имели высшее или среднее профессиональное образование, около 20% - начальное профессиональное, 20% - среднее общее.

Среди безработных доля специалистов с высшим или средним профессиональным образованием составила 35,5%, начальным профессиональным - 30%. Около 33% безработных имели среднее общее образование.

По сравнению с 2008 годом доля лиц с высшим и средним профессиональным образованием среди безработных увеличилась на 2,5 процентных пункта.

Структура занятого населения и безработных по уровню образования в 2010 году, в %



В структуре экономически активного населения с **высшим профессиональным** образованием 24,7% составляют лица, получившие по диплому специальности по направлению *экономика и управление образованием и педагогика*, 17,8% - *экономика и управление образованием и педагогика*, 11,4% - *гуманитарные науки*, 6,5% - *здравоохранение*.

Среди специалистов с высшим профессиональным образованием высокий уровень занятости отмечается в группах по следующим направлениям профессиональной подготовки: информатика и вычислительная техника (92,6%); энергетика, энергетическое машиностроение и электротехника, транспортные средства, физико-математические специальности (около 84%); гуманитарные науки, здравоохранение, экономика и управление (около 83%). Ниже, чем в среднем по группе населения с высшим профессиональным образованием, отмечается уровень занятости среди специалистов с высшим профессиональным образованием по направлениям сельское и рыбное хозяйство, образование и педагогика, металлургия, машиностроение и материалобработка (77-78%).

В группах населения с высшим профессиональным образованием по направлениям сельское и рыбное хозяйство, гуманитарные науки, экономика и управление уровень безработицы составляет от 5,7% - 4,6 %, что выше, чем в среднем по группе населения с высшим профессиональным образованием. Самый низкий уровень безработицы (1,2%) отмечается среди специалистов с высшим профессиональным образованием по направлению здравоохранение.

В структуре экономически активного населения со *средним профессиональным* образованием доля лиц, получивших по диплому специальности по направлениям экономика и управление, транспортные средства, образование и педагогика, также высока и составляет, соответственно, 21,1% и 9,5-9,6%.

Самый высокий уровень безработицы среди специалистов со средним профессиональным образованием отмечается по направлениям: информатика и вычислительная техника (8,7%), экономика и управление, гуманитарные науки, сельское и рыбное хозяйство (7,4% - 7,2%), технология продовольственных продуктов и потребительских товаров, строительство и архитектура (6,8% - 6,7%).

Среди населения с *начальным профессиональным* образованием наименьший уровень занятости в группах профессий для легкой промышленности (63,8%), для строительных, монтажных и ремонтно-строительных работ (67,5%), должностей служащих (65%).

Среди населения с начальным профессиональным образованием наибольший уровень безработицы в группах профессий для сельского хозяйства, для строительных, монтажных и ремонтно-строительных работ, должностей служащих –10,2% - 9,6%.

Экономическая активность населения, имеющего профессиональное образование, по профессиям и специальностям по диплому в 2010 году

	Экономически активное население, тыс. человек	В том числе		Уровень занятости*, %	Уровень безработицы**, %
		занятые	безработные		
Всего	75448,3	69803,3	5644,9	62,7	7,5
<i>в том числе имеют образование:</i> высшее и послевузовское профессиональное	21001,0	20164,6	836,5	81,2	4,0
<i>из них по группам специальностей:</i>					
экономика и управление	5180,7	4940,7	240,0	82,6	4,6
образование и педагогика	3741,5	3602,6	138,9	78,2	3,7
гуманитарные науки	2390,3	2269,4	120,9	83,2	5,1
здравоохранение	1355,3	1339,4	15,9	83,3	1,2
строительство и архитектура	1116,4	1070,2	46,2	81,1	4,1
энергетика, энергетическое машиностроение и электротехника	881,2	856,2	25,0	83,6	2,8
сельское и рыбное хозяйство	753,8	711,2	42,6	77,0	5,7

металлургия, машиностроение и материалобработка	743,7	714,9	28,8	78,2	3,9
информатика и вычислительная техника	556,8	543,5	13,3	92,3	2,4
транспортные средства	522,2	501,7	20,5	83,7	3,9
физико-математические специальности	465,9	449,6	16,3	84,0	3,5
электронная техника, радиотехника и связь	436,4	421,7	14,7	81,0	3,4
культура и искусство	417,4	403,0	14,4	81,1	3,4
среднее профессиональное	20081,4	18913,0	1168,4	73,5	5,8
<i>из них по группам специальностей:</i>					
экономика и управление	4235,8	3924,2	311,6	69,6	7,4
здравоохранение	2632,0	2559,5	72,5	75,0	2,8
транспортные средства	1930,3	1820,0	110,3	80,3	5,7
образование и педагогика	1915,0	1827,1	88,0	71,9	4,6
металлургия, машиностроение и материалобработка	1114,9	1052,6	62,2	74,4	5,6
сельское и рыбное хозяйство	1094,9	1016,4	78,5	70,7	7,2
энергетика, энергетическое машиностроение и электротехника	1093,0	1037,3	55,7	78,8	5,1
строительство и архитектура	1088,1	1015,5	72,6	73,2	6,7
технология продовольственных продуктов и потребительских товаров	1063,5	991,5	72,1	68,2	6,8
гуманитарные науки	680,5	630,4	50,1	78,7	7,4
электронная техника, радиотехника и связь	519,3	489,3	30,0	75,0	5,8
культура и искусство	511,1	480,0	31,1	72,1	6,1
информатика и вычислительная техника	307,4	280,5	26,8	79,4	8,7
начальное профессиональное	14901,2	13726,3	1174,9	72,4	7,9
<i>из них по группам профессий:</i>					
металлообработка	2933,3	2710,5	222,8	76,9	7,6
общественное питание, торговля и производство пищевой продукции	2660,9	2456,0	205,0	69,3	7,7
транспорт	2511,0	2339,0	172,0	78,8	6,8
сельское хозяйство	1325,1	1191,1	134,0	71,3	10,1
строительные, монтажные и ремонтно-строительные работы	1310,3	1184,3	126,0	67,5	9,6
легкая промышленность	1016,0	934,3	81,7	63,8	8,0
должности служащих	494,1	443,9	50,3	65,0	10,2
сфера обслуживания	481,4	452,9	28,5	74,5	5,9
профессии, общие для всех видов экономической деятельности	1042,3	964,9	77,3	74,9	7,4

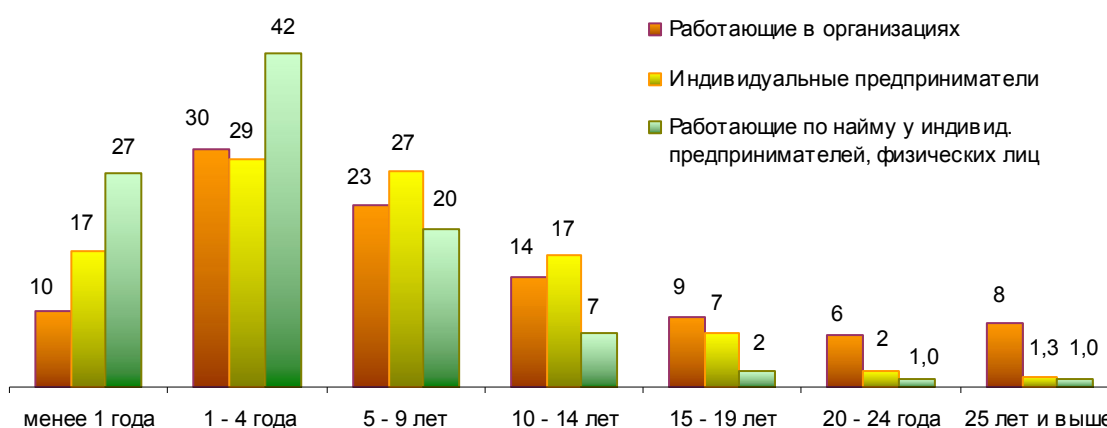
* Занятые, имеющие по диплому профессию, специальность соответствующей группы и уровня образования к общей численности населения данной профессиональной группы и данного уровня образования.

**Безработные соответствующей профессиональной группы и уровня образования к численности экономически активного населения данной профессиональной группы и данного уровня образования.

Занятое население: продолжительность трудового стажа на основной работе

В 2010 году 7,7 млн. человек или около 11,3% занятого населения (без лиц, занятых в хозяйствах населения производством продукции для реализации) трудились по месту настоящей основной работы менее 1 года, в том числе 0,8 млн. человек (1,2%) – менее 1 месяца. При этом доля работающих менее 1 года по месту настоящей основной работы среди наемных работников у физических лиц и индивидуальных предпринимателей в 2,7 раза выше, чем у наемных работников предприятий и организаций.

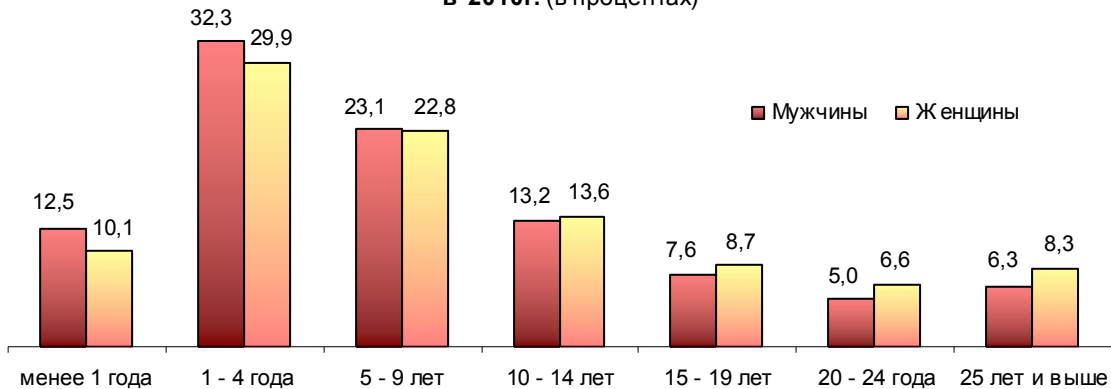
Распределение численности занятого населения (без занятых в ЛПХ) по продолжительности трудового стажа на основной работе в 2010г. (в процентах)



Среднее значение стажа трудовой деятельности по месту настоящей основной работы по всем формам занятости (без занятости в личном подсобном хозяйстве) составило в 2010г. 8,5 года, в том числе у работающих на предприятиях и в организациях – 9,1 года, индивидуальных предпринимателей - 6,2 года, наемных работников у физических лиц - 3,9 года.

Гендерный аспект в данном структурном срезе выражен достаточно четко. Среди работающих в организациях женщин среднее значение стажа трудовой деятельности по месту основной работы на 1,1 год превысило значение этого показателя у мужчин, и составило, соответственно, 9,7 года и 8,6 года. Главным образом за счет группы со стажем работы 15 лет и более, где лиц, имеющих данный стаж на настоящей работе, среди женщин, существенно превышает соответствующий показатель среди мужчин и составляет, соответственно, 25,8% и 21,0%.

Распределение численности занятого населения (без занятых в ЛПХ) по продолжительности трудового стажа на основной работе и полу в 2010г. (в процентах)

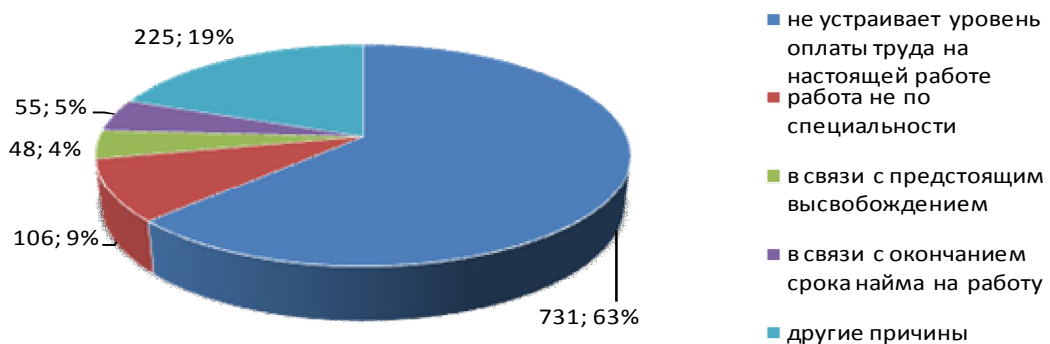


Поиск работы занятым населением

В 2010 года из числа занятого населения 1,2 млн. человек (1,7%) предпринимали шаги для смены места работы. Из них 65% - это наемные работники предприятий и организаций и 28% - наемные работники в неформальном секторе (у индивидуальных предпринимателей и физических лиц). Среди работающих по найму в неформальном секторе доля ищущих другую работу в 4,4 раза выше, чем среди наемных работников предприятий и организаций, и составляет 5,6%.

Из числа занятого населения, ищущего другую работу, 62,7% хотели сменить место работы, так как их не устраивал уровень оплаты труда на настоящей работе, 9,1% - хотели найти работу по специальности, 4,7% искали другую работу в связи с окончанием срока найма на работу, 4,1% - в связи с предстоящим высвобождением или сокращением штата предприятия.

Причины поиска другой работы занятым населением в 2010 году
(тыс.человек; в % от численности желающих сменить место работы)



Среди специалистов с высшим профессиональным образованием, желающих сменить место работы, доля лиц, указавших в качестве причины *работу не по специальности*, была самой высокой и составила 19,3%.

Среди лиц, работающих по найму в неформальном секторе и желающих сменить место работы, доля указавших в качестве причины *работу не по специальности*, была выше (10,9%), чем у наемных работников предприятий (7,8%). Среди этой категории занятых была также выше доля лиц, ищущих другую работу по причине окончания срока найма – 8,4% (среди наемных работников организаций, ищущих другую работу – 3,3%).

Потенциал безработицы и недоиспользованного труда

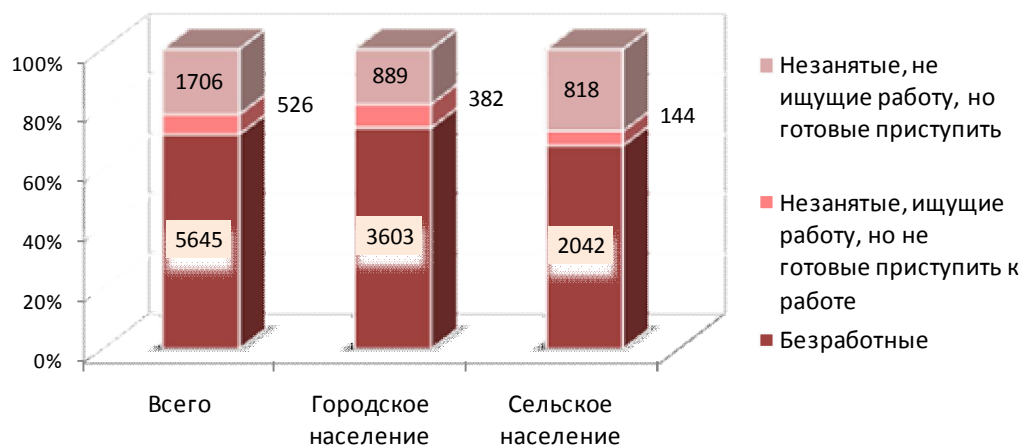
Информационная база обследования населения по проблемам занятости позволяет производить расчеты новых аналитических показателей о размерах недоиспользования труда с учетом методологических подходов МОТ, рассмотренных на 18-ой Международной конференции статистиков труда (ноябрь-декабрь 2008г.).

Среди экономически неактивного населения (36 млн. человек) в 2010 году 2,2 млн. человек составляют лица, находящиеся в пограничной ситуации между безработицей и экономической нективностью. В их числе 0,5 млн. человек искали работу, но *не были готовы приступить к работе в течение отчетной недели*, и поэтому не были включены в категорию безработных. Более 1,7 млн. человек выразили желание иметь работу, но *не искали работу в течение последнего месяца* (не отвечали критерию поиска работы), так как:

- отчаялись ее найти и прекратили поиск;
- ожидали ответа от работодателя о приеме на работу;
- ожидали начало сезонных работ.

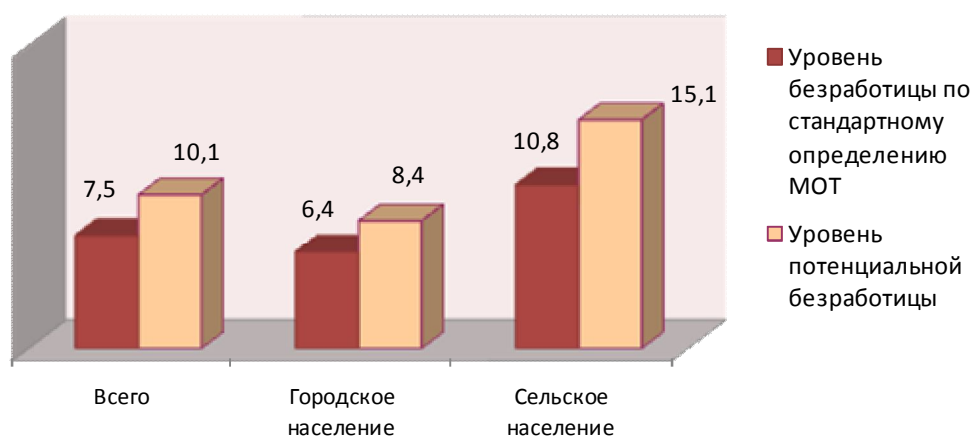
С учетом указанных категорий экономически неактивного населения (находящегося в пограничной ситуации между экономической активностью и нективностью) общий потенциал безработицы в 2010г. составил 7,9 млн. человек, в том числе 4,9 млн. человек – городское население и 3,0 млн. человек – сельское население. В общем объеме потенциальной безработицы безработные в соответствии со стандартным определением МОТ составляют 72% (среди городского населения - 74%, сельского населения – 68 %).

**Объем и структура потенциальной безработицы
в 2010 году, тыс. человек**



Уровень потенциальной безработицы составил в 2010г. 10,1% от экономически активного населения, что в 1,4 раза выше уровня безработицы по стандартному определению МОТ (*численность экономически активного населения исчислена как сумма занятого населения, безработных в соответствии со стандартным определением МОТ и численности экономически неактивного населения, находящегося в пограничной ситуации между экономической активностью и неактивностью*).

**Уровень безработицы по стандартному определению МОТ и
потенциальной безработицы в 2010 году
(в % от экономически активного населения)**



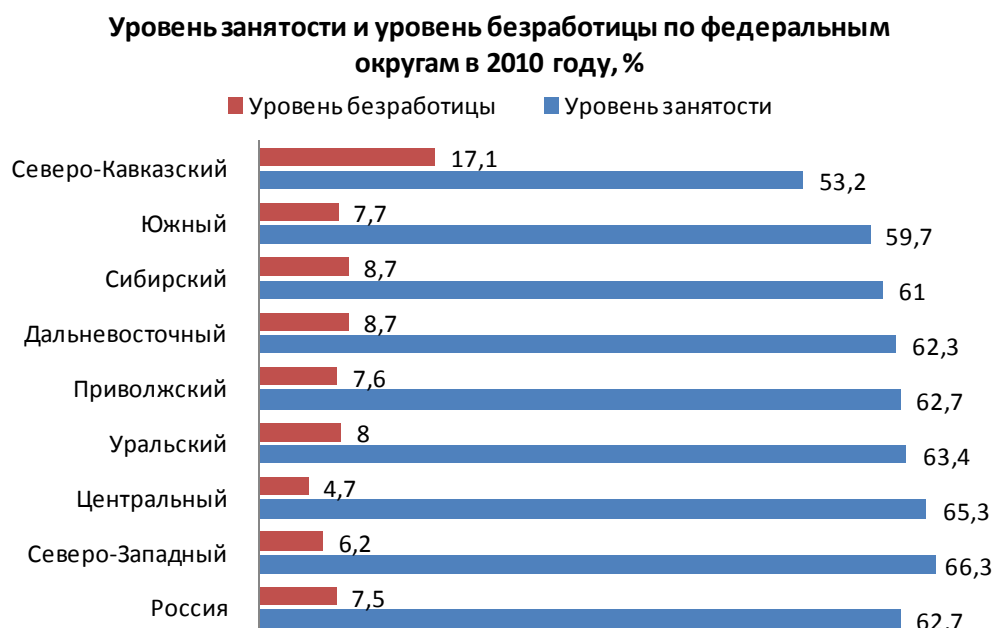
Следует отметить, что общие объемы недоиспользования труда с учетом отдельных категорий занятого населения (*лица, вынужденно работающие неполное рабочее время, работающие не по специальности, ищущие другую или дополнительную работу в связи с недостаточной оплатой труда*), которые в соответствии с рекомендациями МОТ могут быть включены при расчете, существенно выше. Так, по данным статистики предприятий, в 2010г. в среднем в месяц 127 тыс. работников имели простои по вине работодателя или причинам, не зависящим от работодателя и

работника, 187 тыс. работников организаций работали неполное рабочее время по инициативе работодателя. По данным обследования населения по проблемам занятости, в 2010 году 731 тыс. человек из числа занятого населения искали другую работу в связи с неудовлетворенностью уровнем оплаты труда на настоящей работе, 106 тыс. человек - в связи с тем, что работали не по специальности, 1120 тыс. человек - искали дополнительную работу.

Экономическая активность населения по субъектам Российской Федерации

Самый высокий уровень занятости населения (66,3% и 65,3%) и самый низкий уровень безработицы (6,2% и 4,7%) по данным обследований населения по проблемам занятости отмечается в Северо-западном и Центральном федеральных округах.

Самый высокий уровень безработицы, соответствующей критериям МОТ (17,1%), и самый низкий уровень занятости (53,2%) - в Северо-Кавказском федеральном округе.



В 2010 году снижение уровня безработицы, соответствующей критериям МОТ, по сравнению с 2009 годом отмечается в 67 субъектах Российской Федерации.

Сравнительно низкий уровень безработицы в 2010г. сложился в Москве - 1,7% (в 2009г. - 2,7%), Санкт-Петербурге - 2,6% (в 2009г. - 4,1%), в Московской области - 3,3% (в 2009г. - 4,9%), а также в Республике

Мордовия, Липецкой, Ленинградской, Белгородской, Новгородской Самарской, Магаданской, Тульской областях, в Чукотском и Ямало - Ненецком автономных округах. Самые высокие показатели по уровню безработицы наблюдались в Республике Ингушетия, Чеченской Республике, Республиках Тыва, Калмыкия и Дагестан.

Высокий уровень занятости в 2010г. сложился в Чукотском автономном округе – 76,6% (в 2009г. – 77,3%), Магаданской области 72,7% (в 2009г. – 71,7%), Ямало-Ненецком автономном округе 71,4% (в 2009г. – 74,3%), Москве – 70,7% (в 2009г. – 70,7%), Санкт-Петербурге - 70,6% (в 2009г. – 70,9 %), а также в Московской области, Ленинградской области, Мурманской области, Ханты-Мансийском автономном округе (в среднем по России – 62,7%).

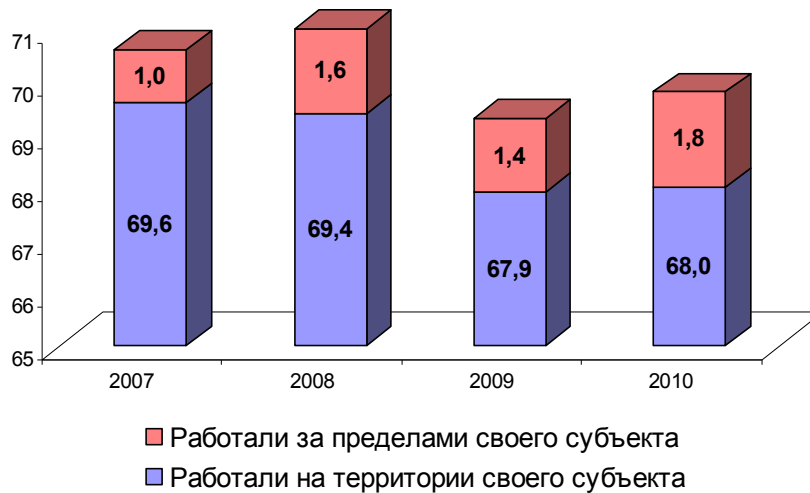
Низкие показатели по уровню занятости наблюдались в Республике Ингушетия (32,5%) и Чеченской Республике (37,7%), а также Кабардино-Балкарской Республике, Карачаево-Черкесской Республике, Республиках Дагестан, Адыгея, Забайкальском крае (50-55%).

Межрегиональная трудовая миграция

В 2008 году было отмечено увеличение размеров межрегиональной трудовой миграции. По данным обследования населения по проблемам занятости, численность занятых, которые работали за пределами своего субъекта, составила в среднем за 2008 год 1,6 млн. человек против 1,0 млн. человек в 2007 году. В 2009 году, вследствие снижения общей потребности в рабочей силы, объемы внутренней трудовой миграции уменьшились до 1,4 млн. человек в среднем за год.

В 2010 году размеры выезда на работу за пределы своего субъекта вновь увеличились. При этом, если в январе-феврале 2010г. они составляли 1,5 млн. человек (2,4% численности занятого населения), то, начиная с марта 2010г., стали постепенно увеличиваться и к декабрю 2010 года достигли 2,3 млн. человек или 3,3% численности занятого населения. В среднем за 2010 год численность населения, работающего за пределами своего субъекта, составила 1,8 млн. человек, или 2,6% от общей численности занятого населения.

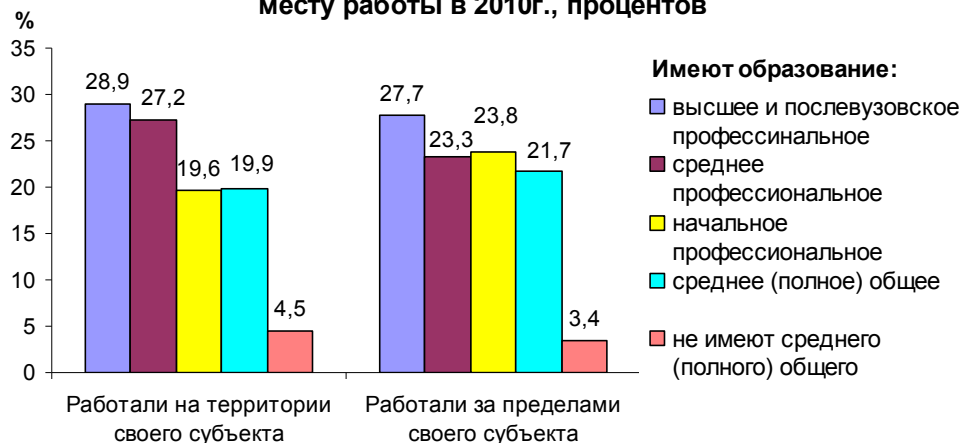
Занятое население по месту работы и месту постоянного проживания в 2007-2010гг, млн.человек



В численности занятого населения, работающего за пределами своего субъекта, три четверти составляют мужчины, две трети - городские жители.

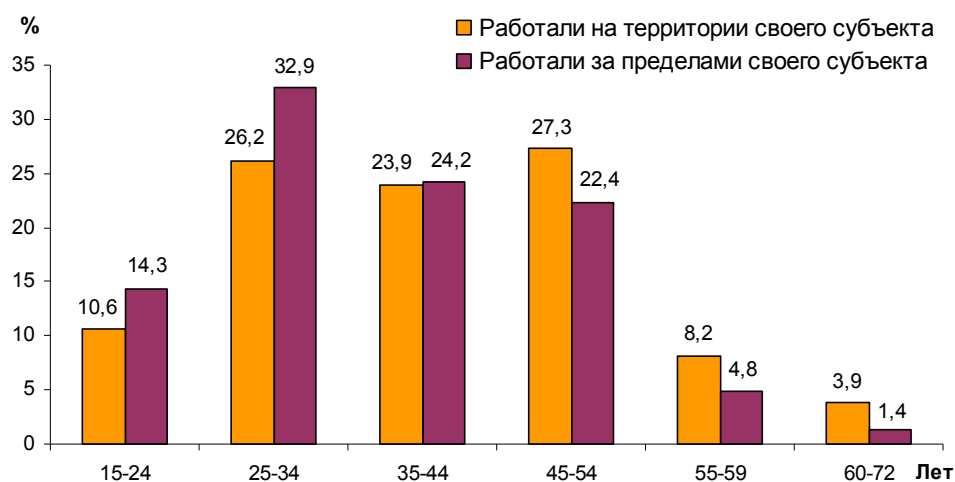
Среди населения, работающего за пределами своего субъекта, выше доля лиц с начальным профессиональным образованием (24% против 20%) и средним (полным) общим образованием (22% против 20%) и ниже доля лиц с высшим и средним профессиональным образованием (51% против 56%), чем среди населения, работающего на территории своего субъекта.

Состав занятого населения по уровню образования и месту работы в 2010г., процентов



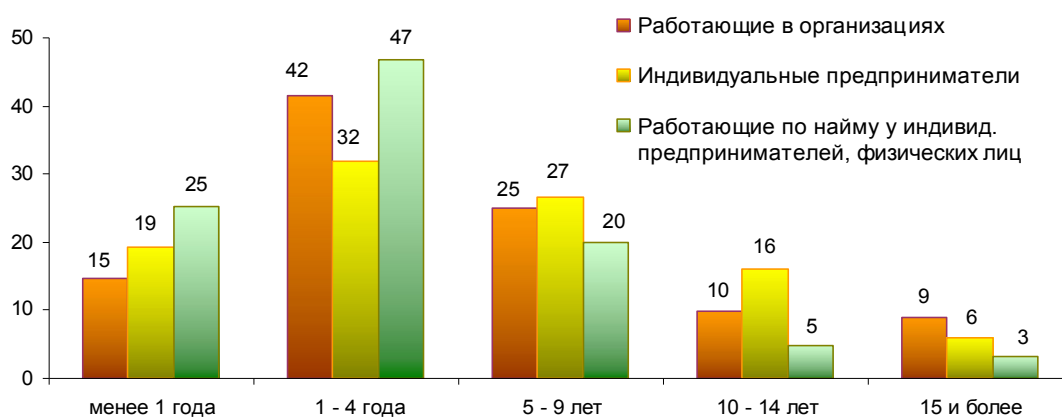
В числе занятого населения, работающего за пределами своего субъекта, выше доля молодежи и ниже доля лиц старше 45 лет, чем среди занятого населения, работающего на своей территории. Средний возраст занятых, работающих за пределами своего субъекта, составил в 2010 году 36,8 года, населения, работающего на своей территории – 40 лет.

**Состав занятого населения по возрасту и месту работы
в 2010г., процентов**



В структуре занятого населения, выезжающего на работу за пределы своей территории, 84% - это работающие в организациях (юридических лицах), 3% индивидуальные предприниматели и лица, работающие на индивидуальной основе, 13% - наемные работники у индивидуальных предпринимателей и физических лиц. В среднем 58 % выезжающих за пределы субъекта постоянного проживания работают по месту основной работы менее 5 лет, из них 16% - менее 1 года. При этом доля работающих менее 1 года по месту настоящей основной работы среди наемных работников у физических лиц и индивидуальных предпринимателей в 1,7 раза выше, чем у наемных работников предприятий и организаций.

**Распределение численности занятого населения, работающего
за пределами своего субъекта, по продолжительности
трудового стажа на основной работе в 2010г. (в процентах)**



Из числа выезжающих на работу за пределы своего субъекта 432 тыс.человек (24%) трудятся в строительстве, 217 тыс.человек (15,1%) – в

торговле, 217 тыс.человек (12%) - на транспорте и в связи, 183 тыс.человек (10%) – в деятельности по операциям с недвижимым имуществом, 173 тыс.человек (9,5%) – в обрабатывающих производствах.

Распределение занятого населения, работающего за пределами своего субъекта, по видам экономической деятельности в 2010г., тыс.человек



Наибольшие размеры *выезда граждан на работу в другие регионы* имели в 2010 году Московская, Ленинградская, Тульская, Владимирская, Ивановская, Тамбовская, Тверская, Брянская области, Республика Чувашия, Республика Башкортостан, Республика Марий Эл, Республика Адыгея - от 5,5 до 12% численности занятого населения этих субъектов (Республика Адыгея – 17%).

Основными субъектами Российской Федерации, *принимающими на работу граждан из других регионов*, являются Москва (900 тыс. человек или 15 % к численности занятого населения данного региона), Тюменская область (с автономными округами) (220 тыс. человек или 12,4%), Московская область (190 тыс. человек или 5,2%), Санкт-Петербург (115 тыс. человек или 4,5%), Краснодарский край (54 тыс. человек или 2,2%).

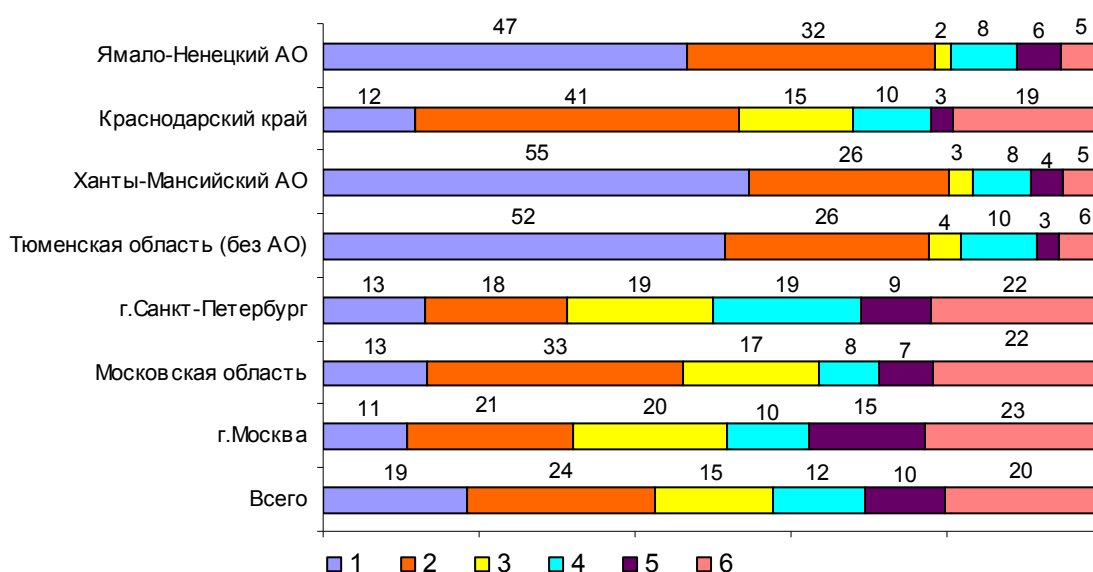
В составе въезжающих на работу в Москву из других субъектов 46% составляют жители Московской области, 28% - жители Республики Мордовия, Чувашской Республики, Брянской, Владимирской, Ивановской, Тамбовской, Тульской, Пензенской областей. Половина приезжающих на работу в Москву жителей других субъектов работали в строительстве, торговле и на транспорте.

В составе въезжающих на работу в Московскую область 24% составляют жители Москвы, около 49% - жители Чувашской Республики, Ивановской, Воронежской, Тверской, Калужской, Тульской, Нижегородской, Пензенской, Волгоградской областей. В Московской области одна треть приезжающих на работу из других субъектов работали в строительстве и 17% - в торговле.

В составе приезжающих на работу в Санкт-Петербург около 73% - это жители Ленинградской области. Около 56% приезжающих работали в строительстве, торговле и на транспорте (в равных долях по 18-19%).

Одна треть приезжающих на работу в Тюменскую область (с автономными округами) - это жители Республики Башкортостан, еще одна треть – жители Республики Татарстан, Удмуртской Республики, Курганской, Свердловской и Омской областей. Из числа приезжающих на работу в Тюменскую область 46,4% работали в добыче полезных ископаемых, около 27% - в строительстве.

Структура населения, работающего за пределами своего субъекта, по видам экономической деятельности и территориям места основной работы в 2010 году, в %



Перечень видов экономической деятельности:

- 1-Добыча полезных ископаемых, обрабатывающие производства, производство электроэнергии, газа и воды;
- 2- Строительство;
- 3- Оптовая и розничная торговля, ремонт автотранспортных средств;
- 4- Транспорт и связь;
- 5- Операции с недвижимым имуществом, аренда и предоставление услуг;
- 6- Прочие виды экономической деятельности.

Методологические пояснения

Обследование населения по проблемам занятости позволяет в едином измерении формировать согласованные между собой данные о распределении населения на три категории: занятые, безработные, экономически неактивное население. Отнесение респондентов к одной из указанных категорий производится не на основе их мнения, кем они себя считают – занятыми, безработными или неактивными, а на основе сочетания ответов на вопросы Анкеты, которые последовательно задаются респондентам, с целью выяснить их статус экономической активности.

Методология классификации населения по экономической активности разработана с учетом международных стандартов, установленных Международной организацией труда (МОТ).

К **занятому населению** относятся лица, которые в обследуемую неделю:

выполняли работу (хотя бы один час в неделю) по найму за вознаграждение деньгами или натурой, а также не по найму (как с привлечением, так и без привлечения наемных работников) для получения прибыли или семейного дохода независимо от сроков получения прибыли или дохода за свою деятельность;

временно отсутствовали на работе по различным причинам;

выполняли работу в качестве помогающих на предприятии, принадлежащем члену домашнего хозяйства или родственнику.

К **занятому населению** также относятся лица, выполнявшие в обследуемую неделю работы по производству в домашнем хозяйстве товаров или услуг, в том числе продукции сельского, лесного хозяйства, охоты, рыболовства, и ее переработке, если производимая (или переработанная) продукция используется для продажи или обмена.

Не включаются в категорию **занятого населения** лица, выполнявшие в обследуемую неделю работы по производству в домашнем хозяйстве товаров или услуг только для собственного потребления.

Безработные в соответствии с определениями МОТ – лица в возрасте, установленном для измерения экономической активности населения, которые в рассматриваемый период удовлетворяли одновременно следующим критериям:

не имели работы (доходного занятия);

занимались поиском работы в течение четырех недель, предшествующих обследуемой неделе, используя при этом любые способы;

были готовы приступить к работе в течение обследуемой недели.

Учащиеся, студенты, пенсионеры и инвалиды классифицируются в качестве безработных на общих основаниях, если они соответствовали указанным критериям.

Обычно, когда речь заходит о численности безработных в соответствии с методологией МОТ, всегда возникает вопрос о причинах расхождений

этого показателя с численностью безработных, зарегистрированных в службах занятости населения. В 2010 году общая численность безработных, классифицируемых в соответствии с определениями МОТ, по итогам обследований населения по проблемам занятости в 3 раза превышала численность безработных, зарегистрированных в государственных учреждениях службы занятости населения, которые формируются Федеральной службой по труду и занятости на основе административных данных.

Одна из причин таких отклонений – это *методологические различия в части охвата категорий населения*.

Как вытекает из положений законодательства о занятости населения в Российской Федерации, безработными в учреждениях службы занятости населения не могут быть признаны лица, не достигшие 16-летнего возраста, проходящие очный курс обучения в образовательных учреждениях, пенсионеры по возрасту, выслуге лет или на льготных условиях.⁴ При проведении обследования населения по проблемам занятости эти категории населения могут быть классифицированы как безработные, если в обследуемый период не имели работы, занимались поиском работы и были готовы приступить к ней, т.е. отвечали критериям для отнесения их к безработным по методологии МОТ.

В среднем за 2010г. в составе общей численности безработных, классифицируемых в соответствии с критериями МОТ, около 0,6 млн. человек, или 10,4% составляли граждане, которые не могут быть признаны безработными в органах службы занятости населения. Среди них около 45% составляли лица (включая моложе 16 лет), проходящие очный курс обучения в образовательных учреждениях, и 55% - пенсионеры по возрасту, выслуге лет или на льготных условиях.

Кроме факторов методологического характера, которые влияют на различие размеров безработицы по данным обследований населения по проблемам занятости и данным административного учета службы занятости населения, имеются причины скорее субъективного характера, связанные с предпочтениями незанятого населения в выборе способов поиска работы. Как показывают материалы обследований населения по проблемам занятости, около 57-60% безработных ищут работу самостоятельно без содействия служб занятости. При этом мужчины реже обращаются в службы занятости в поисках работы, чем женщины. Наиболее предпочтительным является обращение при поиске работы к помощи друзей, родственников и знакомых - его используют более половины безработных.

⁴ Безработные, зарегистрированные в учреждениях службы занятости населения - трудоспособные граждане, не имеющие работы и заработка (трудового дохода), зарегистрированные в учреждениях службы занятости населения по месту жительства в целях поиска подходящей работы, ищущие работу и готовые приступить к ней.